

## 中国透翅蛾科(鳞翅目)2个新记录种

伍国仪<sup>1,2</sup>, 陈志明<sup>2</sup>, 王敏<sup>1</sup>

(1 华南农业大学资源环境学院, 广东广州 510642; 2 广东南岭国家级自然保护区管理局大东山管理处, 广东清远 513400)

**摘要:**记述了在广东南岭国家级自然保护区发现的透翅蛾科2个中国新记录种, 即: 袋桑透翅蛾 *Paradoxecia myrmekomorpha* (Bryk, 1947) 和黑肩毛足透翅蛾 *Melittia distinctoides* Arita et Gorbunov, 2000, 并附有成虫图和雄性外生殖器图。

**关键词:** 鳞翅目; 透翅蛾科; 新记录; 中国

中图分类号: 969.42

文献标志码: A

文章编号: 1001-411X(2011)03-0061-02

## Two New Recorded Clearwing Moths (Lepidoptera: Sesiidae) from China

WU Guo-yi<sup>1,2</sup>, CHEN Zhi-ming<sup>2</sup>, WANG Min<sup>1</sup>

(1 College of Resources and Environment, South China Agricultural University, Guangzhou 510642, China;

2 Dadongshan Administrative Office, Nanling National Nature Reserve, Qingyuan 513400, China)

**Abstract:** Two species of Sesiidae, *Paradoxecia myrmekomorpha* (Bryk, 1947) and *Melittia distinctoides* Arita et Gorbunov, 2000, were reported for the first time from China. Male adults and genitalia were illustrated.

**Key words:** Lepidoptera; Sesiidae; new record; China

透翅蛾幼虫钻蛀性, 成虫体型小到中型, 常日间活动, 一般不具趋光性, 前后翅常有不同程度的透明区域, 高度拟态蜜蜂科、泥蜂科和马蜂科等膜翅目昆虫。由于透翅蛾特殊的生物学特性, 一般的观察法捕捉成虫效率低。1974年 Tumlinson 等人首次分离出桃透翅蛾 *Synanthedon exitiosa* 性外激素的主要成分<sup>[1]</sup>以来, 利用透翅蛾雌性成虫有分泌性外激素吸引同种雄虫交配的习性<sup>[2]</sup>, 人工合成透翅蛾性外激素成为采集透翅蛾标本的高效工具。

在华南地区透翅蛾科 Sesiidae 生物多样性研究过程中, 应用人工合成性外激素采集透翅蛾标本初见成效, 现记述在广东南岭国家级自然保护区发现的2个中国新记录种, 分别是袋桑透翅蛾 *Paradoxecia myrmekomorpha* (Bryk, 1947) 和黑肩毛足透翅蛾 *Melittia distinctoides* Arita et Gorbunov, 2000。

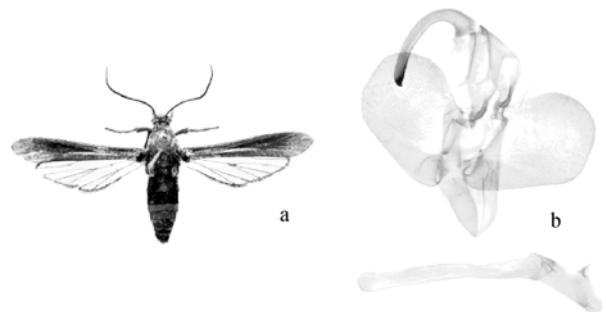
**袋桑透翅蛾** *Paradoxecia myrmekomorpha* (Bryk, 1947)<sup>[3]</sup> (图1)

*Paranthrenina myrmekomorpha* Bryk, 1947, Opusc. Ent. 12: 106.

(模式产地: 缅甸东北部)

雄性: 翅展 25.0 mm; 前翅 11.0 mm; 触角 6.5 mm; 体长 10.5 mm.

触角黑色, 短双栉状; 头顶暗褐色; 头后缘毛背面



a: 雄性成虫; b: 雄性外生殖器。

图1 袋桑透翅蛾

Fig. 1 *Paradoxecia myrmekomorpha* (Bryk, 1947)

收稿日期: 2010-12-01

作者简介: 伍国仪(1981—), 男, 硕士; 通信作者: 王敏(1963—), 男, 教授; E-mail: minwang@scau.edu.cn

基金项目: 国家自然科学基金(30570211)

橙黄色;侧面、腹面白色;额灰棕色;下唇须橙色,混有少量黑色鳞毛;胸部主要为暗褐色;前翅棕色,带狭长的前透明区;后翅透明;腹部1~3节黑色,4~7节暗褐色;臀毛束短,暗褐色.

雄性生殖器:钩突长,钩状,强烈向下弯曲,骨化度高,端部尖;背篦宽,三角形;抱器瓣短而宽,着生细长发状刚毛;囊形突短而宽;阳茎长;端部粗,并着生一刺状骨化物.

观察标本:1♂,广东南岭,2008-VI-22,伍国仪、陈刘生采.

分布:中国(广东);越南北部、缅甸北部.

桑透翅蛾属 *Paradoxecia* 隶属于线透翅蛾亚科 Tinthiinae,是由 Hampson 于 1919 年根据模式种 *Aegeria gravis* Walker, [1865] 建立的,分布于越南、缅甸、印度东北部以及中国(东南部、台湾)<sup>[3]</sup>,世界已知 12 种<sup>[4]</sup>,中国已知 5 种,华南已知 1 种<sup>[5]</sup>,本文记述 1 种中国新记录种.

黑肩毛足透翅蛾 *Melittia distinctoides* Arita et Gorbunov, 2000<sup>[6]</sup> (图 2)

*Melittia distinctoides* Arita et Gorbunov 2000, Tinea, 16 (4): 267.

(模式产地:越南北部)

雄性:翅展 26.0 mm;前翅 11.0 mm;触角 6.0 mm;体长 13.5 mm.

触角深棕色至黑色,钩状,端部有一小毛束;头顶深棕色,混有土黄色鳞毛;头后缘毛背面深棕色,侧面、腹面白色;下唇须基节白色,中节与端节深棕色,正面白色;胸部背向前缘黑色,后缘带暗黄色鳞毛;前翅透明区发达;外透明区大,被翅脉分成 6 个透明室;前透明区大,长三角形;后透明区狭长;后翅

透明,臀区带黄褐色鳞毛;后足胫节基半部有浓密的淡黄色长鳞毛,端半部有浓密的暗橙色鳞毛并混有少量深棕色鳞毛;腹部背面深棕色至黑色,腹面主要为暗黄色.

雄性外生殖器:背篦、钩突融合;背篦-钩突复合体宽,端部分叉,两分叉内侧各有一椭圆形区域密布粗短刚毛;颧形突宽,侧面中部有三角形轻度骨化区;抱器瓣近梯形,端部有一刀状区域密布粗短刚毛;中部覆盖细长刚毛;腹叶钩状并着生细长刚毛,超出抱器瓣外侧边缘;囊形突长,基部宽,端部窄;基部圆,球状;阳茎细长,基部略膨大.

观察标本:2♂,广东南岭,2008-VI-9,伍国仪采.

分布:中国(广东);越南北部.

毛足透翅蛾属 *Melittia* 隶属于透翅蛾亚科 Sesiinae,是由 Hübner 于 1819 年根据模式种 *Melittia anthedoniformis* Hübner [1819] (= *Sesia chalciformis* Fabricius 1793) 建立的,世界范围分布<sup>[1]</sup>,在中国已知分布于广东(广州)、江西、台湾、华北地区、上海.中国已知 6 种,华南已知 1 种<sup>[5]</sup>,本文记述 1 种中国新记录种.

#### 参考文献:

- [1] DUCKWORTH W D, EICHLIN T D. A classification of the Sesiidae of America North of Mexico (Lepidoptera, Sesiioidea) [J]. Occasional Papers in Entomology, 1977, 26: 9.
- [2] ARITA Y, IKEDA M. Sesiidae of Japan [M]. Tokyo: Shizawa Printing Co. Ltd., 2000: 1-203.
- [3] KALLIES A, ARITA Y. The Tinthiinae of North Vietnam (Lepidoptera: Sesiidae) [J]. Trans Lepid Soc Japan, 2001, 52 (3): 187-235.
- [4] PÜHRINGER F, KALLIES A. Provisional check list of the Sesiidae of the world (Lepidoptera: Ditrysia) [J]. Mitteilungen der Entomologischen Arbeitsgemeinschaft Salzkammergut, 2004 (4): 1-85.
- [5] HUA Li-zhong. List of Chinese Insects: Vol. III [M]. Guangzhou: Sun Yat-Sen University Press, 2005: 2-3.
- [6] ARITA Y, GORBUNOV O G. On the tribe Melittiini (Lepidoptera, Sesiidae) of Vietnam [J]. Tinea, 2000, 16 (4): 252-291.



a: 雄性成虫; b: 钩突-背篦复合体; c: 抱器瓣; d: 囊型突; e: 阳茎.

图 2 黑肩毛足透翅蛾

Fig. 2 *Melittia distinctoides* Arita et Gorbunov, 2000

【责任编辑 周志红】