

# 中国波纹蛾科一新纪录属、种

庄海玲, 徐海明, 王敏

(华南农业大学资源环境学院, 广东广州510642)

**摘要:**报道了中国波纹蛾科新纪录属卡波纹蛾属 *Chaeopsestis* Le Cerf, 1941 新纪录种卡波纹蛾 *Chaeopsestis ludovicae* Le Cerf, 1941. 提供雄性成虫及外生殖器图. 研究标本保存于华南农业大学资源环境学院昆虫学系.

**关键词:**波纹蛾科; 卡波纹蛾属; 新纪录; 中国

中图分类号: Q969.42

文献标志码: A

文章编号: 1001-411X(2012)04-0589-02

## New Records of a Genus and a Species of Thyatiridae (Lepidoptera: Thyatiridae) from China

ZHUANG Hai-ling, XU Hai-ming, WANG Min

(College of Natural Resources and Environment, South China Agriculture University, Guangzhou 510642, China)

**Abstract:** The genus of *Chaeopsestis* Le Cerf, 1941 and the species of *C. ludovicae* Le Cerf, 1941 from China were reported for the first time. Images of adult and male genitalia were illustrated. The specimens are deposited in Department of Entomology, College of Natural Resources and Environment, South China Agriculture University.

**Key words:** Thyatiridae; *Chaeopsestis*; new record; China

卡波纹蛾属 *Chaeopsestis* 由 Le Cerf 在 1941 年建立, 模式种为卡波纹蛾 *Chaeopsestis ludovicae* Le Cerf. 该属体型较大, 翅展 38 ~ 52 mm, 前翅长 19 ~ 23 mm<sup>[1]</sup>, 身体粗壮, 下唇须上翘, 翅基片毛簇发达. 前翅狭窄, 呈金黄色, 近前缘区褐色, 翅脉粉红色具黑点,  $M_1 \sim M_2$  脉之间有一条深褐色凹纹,  $M_2 \sim M_3$  脉靠近, 共柄处具深褐色肾形斑<sup>[2]</sup>. 后翅扇形, 褐色有光泽; 外缘线明显, 褐色; 缘毛淡黄色.

卡波纹蛾属与网波纹蛾属 *Neotogaria* Matsumura, 1933 近缘, 这 2 个属前翅正面的颜色和斑纹显著不同, 卡波纹蛾属的前翅金黄色, 无明显的横脉, 前翅中部具深褐色肾形斑, 顶角偶具黑色条纹, 而网波纹蛾属具明显的横脉, 中区呈深褐色, 一直存在黑色顶角条纹. 这 2 个属雄性生殖器差别也较明显, 与网波纹蛾属相比, 卡波纹蛾属钩形突短, 亚钩形突长,

背兜及抱器端宽, 抱器腹边缘具锯齿状突起, 阳茎筒状, 端部有 1 弯曲骨质化的尖钩.

笔者于 2011 年 10 月在广东省南岭国家级自然保护区调查时采到 1 头雄性成虫, 该种及其属为中国首次发现, 现报道如下:

卡波纹蛾 *Chaeopsestis ludovicae* Le Cerf, 1941 中国新纪录.

雄虫: 翅展 52 mm. 头顶鳞毛棕黄色; 下唇须长, 褐色; 触角黄色, 丝状; 胸部亮黄色, 具黄色毛簇; 腹部粗壮, 淡黄色至浅褐色, 肛毛簇黄褐色; 前后翅色彩差异较大, 前翅狭窄, 正面呈金黄色, 近前缘区褐色, 顶角钩状, 外缘线深褐色, 缘毛浅褐色波浪形, 翅脉粉红色具黑点,  $M_1 \sim M_2$  脉之间有一条深褐色凹纹,  $M_2 \sim M_3$  共柄处具深褐色肾形斑, 中室下方具深褐色条带. 后翅扇形, 褐色有光泽, 缘毛淡黄色(图 1).

收稿日期: 2012-02-23

作者简介: 庄海玲(1988—), 女, 硕士; 通信作者: 王敏(1964—), 男, 教授, 博士, E-mail: minwang@scau.edu.cn

基金项目: 国家自然科学基金(40971037)



图1 卡波纹蛾成虫(♂)

Fig. 1 Adult of *Chaepsestis ludovicæ* Le Cerf, 1941 (♂)

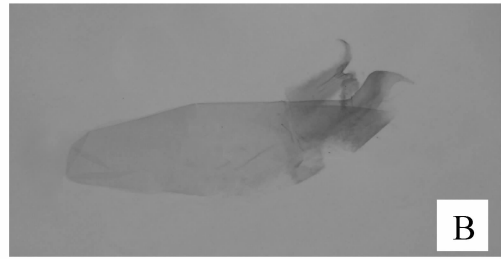
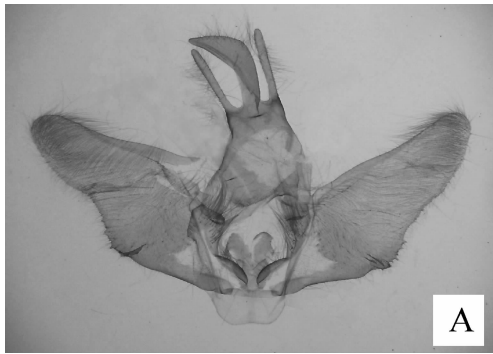


图2 雄性外生殖器(A)和阳茎(B)

Fig. 2 Male genitalia(A) and aedeagus (B)

雄性外生殖器:钩形突长,从中部到端部渐尖;亚钩形突细短,棒状。抱器瓣长,叶状,基部较宽,中部到端部渐窄,端部圆钝,抱器腹边缘弯曲具锯齿状突起,抱器背基部骨化;阳茎基环明显,囊形突短小圆钝。阳茎筒状,端部有一个弯曲骨化的尖钩(图2)。

观察标本:1♂,广东省南岭国家级自然保护区,2011-X-8,徐海明采。

分布:中国(广东)、越南(东京湾)、泰国(清迈)。

#### 参考文献:

- [1] LASZLO G M, RONKAY G, RONKAY L, et al. The Thyatiridae of Eurasia including the Sundaland and New Guinea (Lepidoptera) [J]. *Esperiana*, 2007, 13: 76-

83.  
[2] YOSHIMOTO H, Discovery of *Chaepsestis ludovicæ* LE CERF, 1941, from North Thailand, with a redescription of the genus (Lepidoptera, Thyatiridae) [J]. *The Lepidopterological Society of Japan*, 1987, 38(4): 239-242.

【责任编辑 周志红】